



STOSUNEK OBYWATELI UE DO LEKÓW WETERYNARYJNYCH



2 na 3
obywateli UE uważa się za niedostatecznie poinformowanych w kwestii stosowania leków weterynaryjnych.

Sondaż wśród obywateli Danii, Niemiec, Holandii, Polski, Hiszpanii i Wielkiej Brytanii wykazał brak istnienia świadomości korzyści, przepisów i mechanizmów kontrolnych leków weterynaryjnych w Europie. Leki weterynaryjne są jednak niezbędne dla utrzymania zdrowia i dobrostanu zwierząt, jak również dla zdrowia publicznego i bezpieczeństwa żywności.



ZWIERZĘTA TOWARZYSZĄCE A GOSPODARSKIE

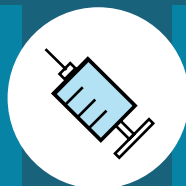


Leki weterynaryjne służą utrzymaniu w zdrowiu zarówno zwierząt towarzyszących, jak i produkujących żywność. Respondenci mają jednak różne poglądy na stosowanie leków w tych dwóch grupach zwierząt.

„Wszystkie zwierzęta są sobie równe, ale niektóre są równiejsze od innych.”

George Orwell, „Folwark zwierzęcy” {1945}

2/3 uważa, że zwierzęta towarzyszące należy szczepić regularnie, tak jak nasze dzieci.



1/2 uważa, że zwierzęta gospodarskie należy szczepić regularnie, tak jak nasze dzieci.

65% uważa, że zwierzęta towarzyszące mają takie samo prawo do leczenia, jak ludzie.



59% uważa, że zwierzęta produkujące żywność mają takie samo prawo do leczenia, jak ludzie.

53% uważa, że leki mają pozytywny wpływ na dobrostan zwierząt towarzyszących.



40% uważa, że leki mają pozytywny wpływ na dobrostan zwierząt gospodarskich.

Polskie Stowarzyszenie Producentów i Importerów Leków Weterynaryjnych – „POLPROWET”.

Istnieje od 1999 r. i zostało powołane z myślą o działaniu na rzecz firm sektora weterynaryjnego. Zajmuje się obroną interesu firm członków i reprezentuje je na forum krajowym i międzynarodowym. Aktualnie skupia wokół siebie firmy reprezentujące ok. 80% rynku preparatów weterynaryjnych. Jest członkiem założycielem organizacji o charakterze międzynarodowym o nazwie IFAH-Europe z siedzibą w Brukseli.



POLPROWET

JAK JEST NAPRAWDĘ: KORZYŚCI ZE STOSOWANIA LEKÓW WETERYNARYJNYCH DLA ZWIERZĄT PRODUKUJĄCYCH ŻYWNOSĆ I TOWARZYSZĄCYCH

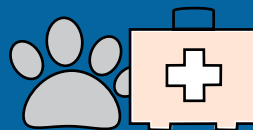


Bezpieczeństwo żywności

SYTUACJA: Ponad 70% respondentów nie ma świadomości lub nie wyraża zgody na podawanie zwierzętom gospodarskim leków dla zwiększenia bezpieczeństwa żywności.

RZECZYWISTOŚĆ: Tylko zdrowe zwierzęta gospodarskie mogą zostać włączone do łańcucha produkcji i zapewnić bezpieczną żywność.

PRZYKŁAD: Szczepienie drobiu przeciwko salmonelozie spowodowało spadek liczby zachorowań u ludzi o prawie 50% na terenie UE od 2004 r.



Dobrostan zwierząt

SYTUACJA: 60% respondentów nie wie lub nie sądzi, by leki miały pozytywny wpływ na dobrostan zwierząt gospodarskich.

RZECZYWISTOŚĆ: Stosowanie leków weterynaryjnych zwiększa dobrostan zwierząt poprzez zapobieganie cierpieniu związanemu z chorobami. Dobry stan zdrowia jest warunkiem dobrostanu.

PRZYKŁAD: Dostępność i skuteczność leczenia zapalenia wymienia ma pozytywny wpływ na dobrostan krów i jakość mleka.



Przenoszenie chorób na ludzi (zoonozy)

SYTUACJA: Ponad 40% respondentów nie wie, że szczepienie zwierząt towarzyszących zapobiega przenoszeniu chorób na ludzi.

RZECZYWISTOŚĆ: Zwierzęta towarzyszące mogą zapadać na ciężkie choroby, które mogą przenosić się na ludzi. Dlatego tak ważne jest szczepienie zwierząt, aby nie cierpiały i aby ludzie mogli bezpiecznie się nimi cieszyć.

PRZYKŁAD: Wścieklizna jest jedną z najgroźniejszych chorób odzwierzęcych, która co roku zabija na całym świecie 70 000 ludzi, głównie dzieci w krajach rozwijających się. W ponad 95% przypadków wścieklizny u ludzi przyczyną jest pokąsanie przez chore psy. W przeciwieństwie do wielu innych chorób, w przypadku wścieklizny dysponujemy i wykorzystujemy wszystkie narzędzia niezbędne do jej całkowitego wyeliminowania.



Zgodność z prawem

SYTUACJA: 60% respondentów nie wie, że producenci leków weterynaryjnych muszą spełnić wszystkie wymagania prawne, zanim ich produkty będą mogły zostać użyte przez lekarzy weterynarii.

RZECZYWISTOŚĆ: Europa ma jeden z najbardziej restrykcyjnych na świecie systemów zezwoleń i kontroli dla obrotu lekami.

PRZYKŁAD: Procedury dla leków weterynaryjnych są bardzo restrykcyjne i przewidują kontrole poziomu pozostałości u zwierząt gospodarskich, zapewnienie bezpieczeństwa konsumenta oraz badania środowiskowe, oceniane przez niezależnych ekspertów.

Więcej informacji na: www.lfaheurope.org – www.polprowet.pl

Źródło: Badanie Produkt+Markt zleczone przez IFAH-Europe

Próba całkowita: 6013 obywateli (w wieku 18+)

z Danii, Niemiec, Holandii, Polski, Hiszpanii i Wielkiej Brytanii

Czas przeprowadzenia: marzec-kwiecień 2016 | Badanie przeprowadzone przez internet.